

MIŁOSZ UKLEJA, KAROLINA PUCEK

Bychawa konsultuje

**fundacja
civis polonus**



KAPITAŁ LUDZKI
NARODOWA STRATEGIA SPÓJNOŚCI

UNIA EUROPEJSKA
EUROPEJSKI
FUNDUSZ SPOŁECZNY



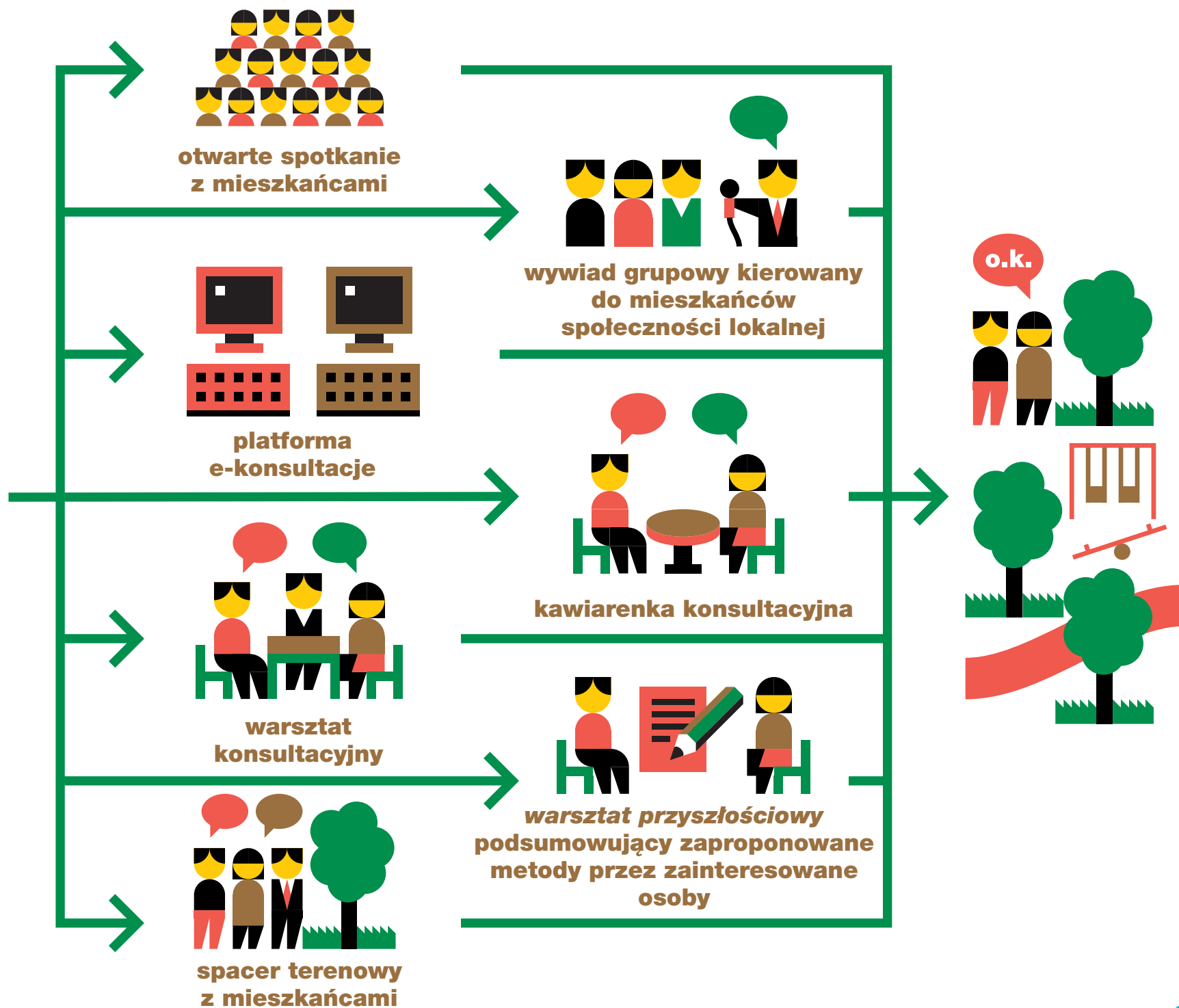
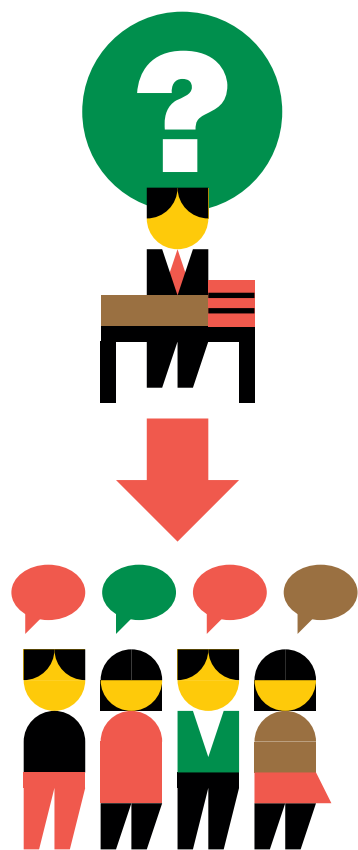


Zdj.1 Widok na park z lotu ptaka

SPIS TREŚCI

1 O projekcie	4
2 Wstęp	7
3 Czym jest partycypacja obywatelska?	7
4 Cztery rodzaje dialogu administracji z obywatelami	8
5 Dlaczego warto prowadzić konsultacje społeczne?	9
6 Diagnoza społeczności lokalnych w Bychawie – wybrane wyniki badań	9
7 O fundacji	15

Bychawa konsultuje



1 O projekcie

Projekt „Bychawa i Czosnów konsultują” realizowany jest przez Fundację Civis Polonus w partnerstwie z Gminą Bychawa i Czosnów.

Celem projektu jest zwiększenie wiedzy i umiejętności pracowników samorządowych w zakresie prowadzenia konsultacji społecznych. Zależy nam na tym, aby władze Bychawy zasięgały opinii mieszkańców na ważne dla nich tematy w sposób właściwy i adekwatny do danej społeczności lokalnej.

W ramach projektu będziemy zachęcać mieszkańców Gminy Bychawa do brania spraw w swoje ręce, do interesowania się sprawami lokalnymi, do uczestniczenia w konsultacjach społecznych. Mieszkańcy Gminy będą mogli wyrazić swoją opinię dotyczącą zagospodarowania przestrzeni parku przy ul. 11-tego Listopada w Bychawie.

ETAPY PROJEKTU

ETAP 1: DIAGNOZA SPOŁECZNOŚCI LOKALNEJ (XI 2013-IV 2014)

Przeprowadzona została diagnoza społeczności lokalnej (analiza dokumentów strategicznych gminy, badania ankietowe z mieszkańcami gminy, wywiady z przedstawicielami administracji samorządowej gminy i organizacji pozarządowych). Badania te posłużyły określeniu poziomu wiedzy mieszkańców nt. konsultacji społecznych i zainteresowania nimi oraz ocenieniu zaangażowania mieszkańców w sprawy publiczne. Analiza dokumentów strategicznych oraz wywiady grupowe pozwoliły określić zakres działań samorządu terytorialnego oraz poznać poziom aktywności społecznej mieszkańców Bychawy.

ETAP 2: SPECJALISTYCZNE SZKOLENIA I DORADZTWO (V-IX 2014)

W maju oraz lipcu odbędą się szkolenia dla pracowników samorządowych Bychawy i przedstawicieli lokalnych organizacji pozarządowych. Celem szkoleń jest zdobycie przez te osoby wiedzy oraz umiejętności w zakresie prowadzenia konsultacji społecznych. Dodatkowo otrzymają oni stałe wsparcie merytoryczne od doradcy, które służyć będzie przygotowaniu do prowadzenia konsultacji społecznych.

ETAP 3: KONSULTACJE SPOŁECZNE DOTYCZĄCE ZAGOSPODAROWANIA PRZESTRZENI PARKU PRZY UL. 11-TEGO LISTOPADA W BYCHAWIE (V-IX 2014)

Konsultacjom społecznym poddany będzie fragment planu zagospodarowania przestrzennego a dotyczący konkretnie zagospodarowania przestrzeni parku przy ulicy 11 listopada w Bychawie. Od maja do września 2014 r. mieszkańcy Gminy Bychawa poznają założenia konsultacji społecznych, będą mogli wziąć w nich udział i podzielić się swoimi opiniami, mieć wpływ na użyteczność, wygląd i charakter parku.

Sposób zbierania opinii i informacji od mieszkańców Gminy prezentuje infografika na stronach 2-3.

ETAP 4: SEMINARIUM [XI 2014]

W listopadzie 2014 roku odbędzie się seminarium podsumowujące i upowszechniające konsultacje społeczne przeprowadzone w ramach projektu w Bychawie i Czosnowie. Celem seminarium będzie podzielenie się z mieszkańcami, przedstawicielami władz oraz organizacji pozarządowych wnioskami z przeprowadzonych konsultacji.

2 Wstęp

Udział mieszkańców w procesach współdecydowania w ważnych dla gmin tematach jest od kilku lat w Polsce coraz popularniejszym zjawiskiem. Lokalni władarze dostrzegają w coraz większej mierze, że **mieszkańcy chcą mieć wpływ na podejmowanie kluczowych decyzji**, które przyczyniają się do zmiany otoczenia. Socjologowie i politolodzy mówią o stopniowej ewolucji demokracji z ustroju reprezentacyjnego do demokracji partycypacyjnej, gdzie mieszkańcy angażują się bezpośrednio w podejmowanie ważnych decyzji. Ponadto, nowelizacja ustawy o działalności pożytku publicznego i wolontariacie nałożyła na gminy wymóg konsultowania nie tylko programów współpracy, ale również dokumentów określanych jako akty prawa miejscowego. Wszystko to sprawiło, że **temat współudziału mieszkańców w podejmowaniu ważnych decyzji, określany jako partycypacja obywatelska, stał się dla wielu gmin istotnym elementem codziennego funkcjonowania samorządu terytorialnego.**

3 Czym jest partycypacja obywatelska?

Partycypacja obywatelska jest świadomym, aktywnym i dobrowolnym zaangażowaniem się obywateli w tworzenie i podejmowanie decyzji przez politycznych liderów. Aby partycypacja obywatelska przynosiła efekty niezbędne jest zaangażowanie obu stron dialogu (mieszkańcy oraz struktury samorządowe), które wspólnie wezmą udział w podejmowaniu ważnych dla społeczności decyzji. Partycypacja nie jest udziałem w wyborach samorządowych czy jednorazowym rozwiązaniem kwestionariusza ankiety. Partycypacją można nazwać stałą współpracę obywateli z administracją, która służy wypracowaniu konkretnych decyzji oraz rozwiązań dla społeczności lokalnej. Kluczowymi elementami, które mają wpływ na jakość partycypacji jest uczestnictwo, zaangażowanie obywateli i decydentów oraz zgoda na dialog.

4 Cztery rodzaje dialogu administracji z obywatelami

Istnieją cztery rodzaje dialogu administracji z mieszkańcami:

Informowanie

ma charakter jednostronnej wymiany informacji, brakuje w nim dialogu z mieszkańcami. Mimo że władze przekazują pełną informację o tym co robią, to udział mieszkańców jest w tym przypadku zredukowany do minimum.

Zbieranie informacji

lokalni decydenci zwracają się z pytaniami do mieszkańców, ale sami decydują jakie pytania zadają oraz czego chcą się dowiedzieć.

Konsultacje społeczne

to rodzaj relacji dwustronnej – decydenci przedstawiają rozwiązania, a obywatele zapraszani są do dyskusji w celu wypracowania wspólnych pomysłów.

Współdecydowanie

najwyższy poziom dialogu administracji z obywatelami, który polega na wyszukiwaniu wspólnych problemów, proponowaniu i wdrażaniu rozwiązań. Działania na tym poziomie mają charakter ściśle partnerski, a za efekty odpowiedzialni są wszyscy partnerzy.

Konsultacje społeczne są zatem jednym z rodzajów dialogu decydentów z obywatelami. Dzięki konsultacjom lokalne samorządy mogą poznawać opinie mieszkańców dotyczące konkretnych rozwiązań, które planują wprowadzać. Są mechanizmem, który służy wzmocnieniu społeczeństwa obywatelskiego i zaufania społecznego.

5 Dlaczego warto prowadzić konsultacje społeczne?

Konsultacje społeczne pozwalają:

- Zapraszać mieszkańców do wypowiedzi na temat kluczowych decyzji dla ich społeczności lokalnej,
- Przyglądać się problemom z perspektywy mieszkańców, nie tylko decydentów,
- Zgłaszać ważne dla mieszkańców potrzeby, które mogą być skutecznym rozwiązaniem dla wszystkich zaangażowanych stron
- Wpływać na poczucie współpracy, dialogu między władzami a obywatelami,
- Szukać lepszych rozwiązań, które przede wszystkim dla społeczności lokalnych są efektywniejsze.

6 Diagnoza społeczności lokalnych w Bychawie – wybrane wyniki badań

W ramach projektu „Bychawa i Czosnów konsultują” przeprowadziliśmy diagnozę społeczności lokalnej dotyczącą partycypacji obywatelskiej oraz zainteresowania konsultacjami społecznymi na terenie całej gminy.

Od stycznia 2014 realizowane było badanie ankietowe, w którym wzięło udział ponad 220 mieszkańców Bychawy. Badania te posłużyły określeniu poziomu wiedzy

mieszkańców nt. konsultacji społecznych i zainteresowania nimi, ocenie zaangażowania mieszkańców w sprawy publiczne oraz ocenie zainteresowania mieszkańców sprawami lokalnymi. W tym samym czasie zrealizowane zostały dwa wywiady typu Focus Group Interview (zogniskowany wywiad grupowy) z przedstawicielami władz gminy oraz pracownikami Urzędu Miasta Bychawa. Uczestnicy pierwszego wywiadu spotkali się w celu określenia zakresu działań obywatelskich skierowanych do mieszkańców gminy. Drugi wywiad focusowy przeznaczony był dla przedstawicieli środowiska pozarządowego, które poproszone zostało o określenie aktywności obywatelskiej mieszkańców na terenie gminy. Trzecim, równolegle prowadzonym zadaniem była ekspercka analiza strategicznych dokumentów i programów horyzontalnych, które poddane zostały jakościowej analizie treści. Ekspertki badające dokumenty przyglądali się m.in. udziałowi mieszkańców w kluczowych dla rozwoju gminy dokumentach oraz określali rolę opinii mieszkańców w dokumentach.

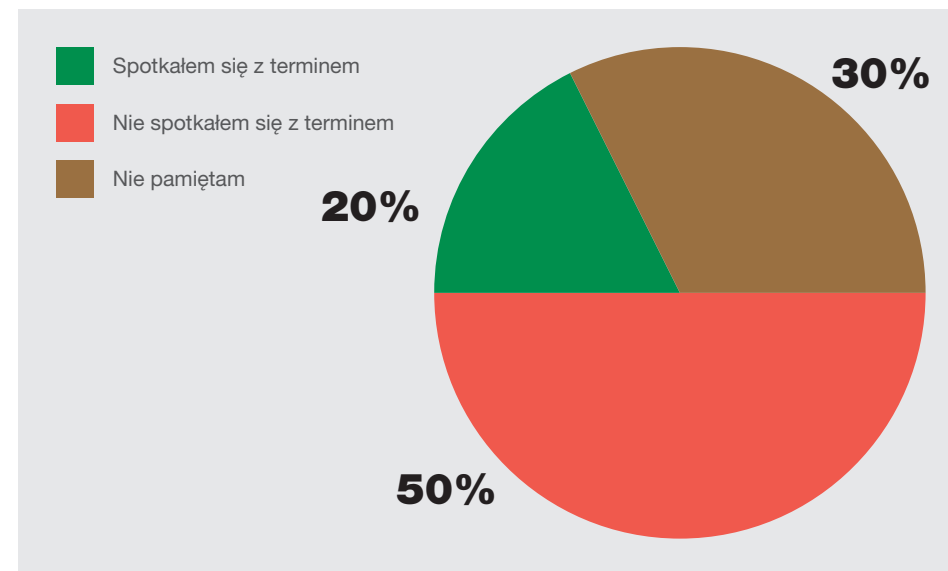
Dane prezentowane w niniejszym opracowaniu stanowią wyimki badania ankietowego, pełne zestawienie wszystkich dokumentów dostępne jest w elektronicznej wersji raportu składającego się z trzech szczegółowo omówionych elementów diagnozy.

Dzięki przeprowadzeniu diagnozy uzyskaliśmy szczegółową wiedzę dotyczącą działań związanych z partycypacją obywatelską w Bychawie i będziemy, wraz z przedstawicielami władz gminy, skuteczniej przygotowywać się do prowadzenia konsultacji społecznych dotyczących zagospodarowania parku miejskiego. Ponadto, dane uzyskane z diagnozy społeczności Bychawy posłużą do wypracowania efektywnych mechanizmów konsultacji społecznych, które wykorzystywane będą w przyszłości w trakcie prowadzenia konsultacji społecznych w Bychawie.

Aby poznać wiedzę mieszkańców i zainteresowanie tematem partycypacji obywatelskiej wraz z władzami Bychawy zwróciliśmy się z pytaniem – *Czy spotkał się Pan/ Pani z terminem konsultacje społeczne?* Zadając pytanie związane ze znajomością terminu chcieliśmy dowiedzieć się, czy dla mieszkańców Bychawy definicja „konsultacji społecznych” jest powszechnie znana i czy mieszkańcy spotkali się z nią wcześniej. Jak wynika z przeprowadzonych badań, połowa badanych (50%) nie spotkała się z terminem konsultacji społecznych. Jedynie co piąty badany (20%) odpowiedział pozytywnie, że spotkał się z tym terminem. Natomiast, niemal co trzeci badany (30%) odpowiedział, że nie pamięta, czy spotkał się z terminem. Jak widać, dla mieszkańców Bychawy termin konsultacji społecznych jest zupełną nowością,

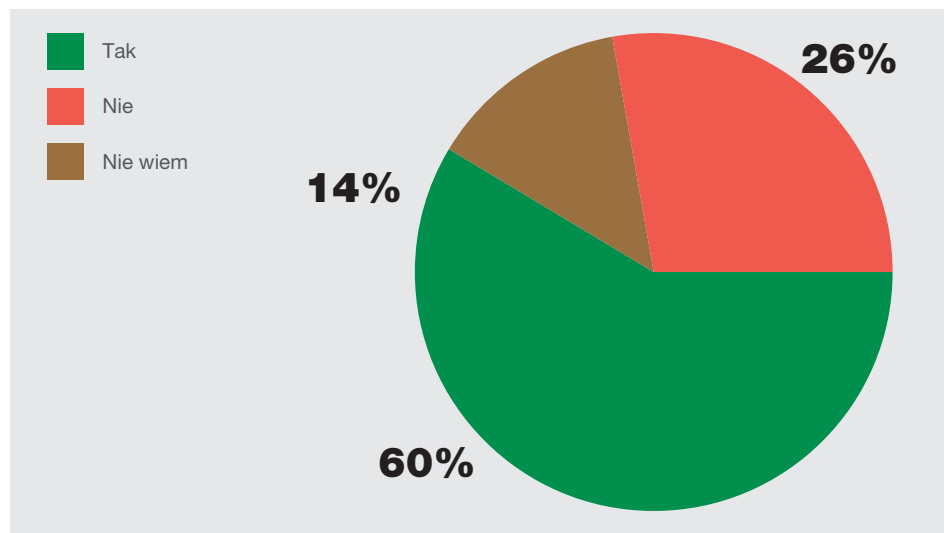
tylko co piąty badany słyszał wcześniej o tym zjawisku. Oznacza to, że w przypadku prowadzenia konsultacji z mieszkańcami niezbędne, w pierwszej kolejności, będzie przeprowadzenia akcji informacyjnej i promocyjnej dotyczącej istoty konsultacji społecznych.

Wykres 1. Czy spotkał się Pan/i z terminem „konsultacje społeczne”?



Jak widać na poniższym wykresie **zdecydowana większość mieszkańców Bychawy (60%)** uważa, że warto, aby władze konsultowały z mieszkańcami ważne decyzje. Wskaźnik ten świadczy o tym, że planowany udział mieszkańców w konsultacjach jest dla społeczności lokalnej znaczący, uznaje się, iż rola mieszkańców jest ważna. **Co czwarty respondent (26%)** odpowiedział, że udział mieszkańców w procesie podejmowania ważnych decyzji nie jest ich zdaniem ważny. **Zaledwie 14% biorących udział w badaniu** nie miało zdania na ten temat. Negatywny stosunek mieszkańców do udziału w procesach współdecydowania jest być może efektem braku wiedzy na temat działań związanych z partycypacją obywatelską. Zadaniem, które stoi przed nami w ramach realizacji projektu jest zaprezentowanie mieszkańcom mechanizmów współzrządzenia oraz aktywnego włączania mieszkańców Bychawy do podejmowania ważnych decyzji tak, aby dostrzec możliwość realnego wpływu mieszkańców na działania władz gminy.

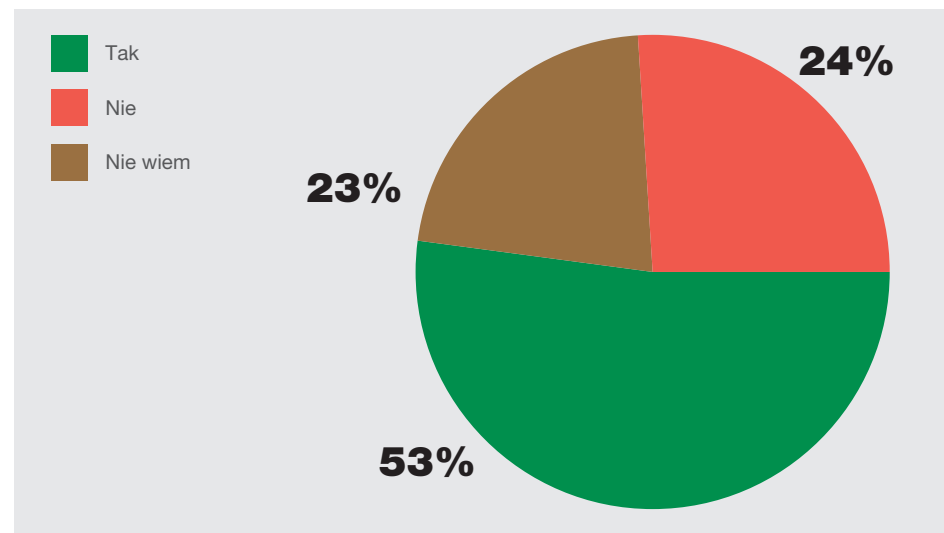
Wykres 2. Jak się Panu/i wydaje, czy warto aby władze konsultowały z mieszkańcami ważne decyzje?



Na pytanie *Czy uważa Pan/i, że konsultacje społeczne mogą mieć realny wpływ na decyzje podejmowane przez władze?* **ponad połowa mieszkańców Bychawy (53%)** odpowiedziała, że konsultacje mogą dać taką możliwość. **Nieco mniej niż co 5 osoba (23%)** odpowiedziała, że nie ma takiej możliwości, **niemal podobna ilość badanych (23%)** odpowiedziała, że tego nie wie. Zestawione odpowiedzi na poniższym wykresie dają bardzo pozytywny obraz możliwości prowadzenia konsultacji społecznych dla mieszkańców Bychawy. Większość mieszkańców wierzy, że konsultacje niosą za sobą możliwość realnej zmiany, natomiast **23% mieszkańców nie ma wiedzy na ten temat**. Być może jest to efekt niezajomości działań konsultacyjnych, które zaprezentowane będą w ramach realizowanego projektu przez zespół Fundacji Civis Polonus oraz władz Gminy Bychawa.

Ważnym zadaniem, które stoi przed nami w trakcie realizacji projektu jest włączenie mieszkańców do procesu współdecydowania

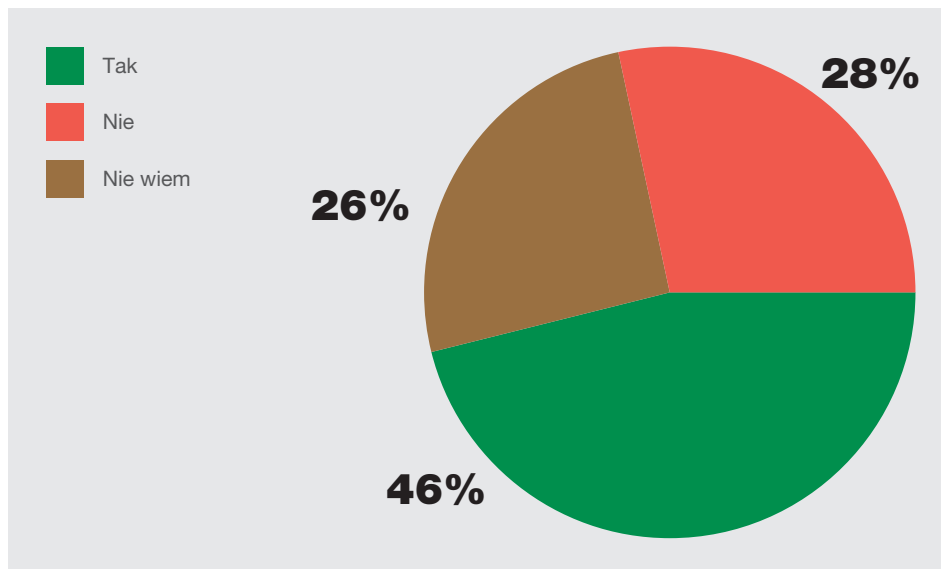
Wykres 3. Czy uważa Pan/i, że konsultacje społeczne mogą mieć realny wpływ na decyzje podejmowane przez władze?



Z przeprowadzonych badań wynika, że **mniej niż połowa badanych mieszkańców (46%) wzięłaby udział w konsultacjach** prowadzonych na terenie Bychawy, prawie **co trzeci badany (28%) nie wzięłoby udziału w tym procesie**, a **ponad co czwarty respondent (26%) nie wie, czy wzięłoby udział w działaniach konsultacyjnych**.

Dla ponad połowy badanych temat konsultacji nie był wystarczająco interesujący, oznacza to, że mieszkańcy muszą najpierw poznać możliwości działań konsultacyjnych, aby były one dla nich interesujące i zaangażowały ich do dzielenia się własny-

Wykres 4. Czy gdyby konsultacje były organizowane w Państwie gminie, to wzięłyby Pan/i w nich udział?



mi opiniami na temat społeczności Bychawy. W trakcie realizacji projektu zaprosimy mieszkańców do szeregu działań z zakresu konsultacji społecznych, które staną się cennym doświadczeniem ilustrującym, jak może wyglądać partycypacja społeczna mieszkańców oraz współpraca z władzami.

Zaangażuj się, weź udział w konsultacjach społecznych i zdecyduj o tym jak zmieni się park!

7 O fundacji

Fundacja Civis Polonus stawia sobie za cel rozwijanie postaw obywatelskich umożliwiających jednostkom aktywne uczestniczenie w życiu publicznym. Dobre państwo jest bowiem wspólnotą otwartych, kompetentnych, zaangażowanych obywateli. Obywatele otwarci to ludzie lubiący innych, wrażliwi, ufni, umiejący budować więzi międzyludzkie.

Kompetentni obywatele to tacy, którzy znają swoje uprawnienia, wiedzą, jak z nich korzystać. To partnerzy administracji publicznej, a nie jej petenci. Obywatele zaangażowani, czyli wierzący w to, że ich udział w życiu wspólnoty ma sens, troszczący się o jej stan oraz przyszłość, gotowi, aby wziąć odpowiedzialność za siebie i innych. Cel ten realizujemy przez projektowanie sytuacji edukacyjnych, które dają szansę na autentyczne i znaczące uczestnictwo w życiu szkoły i społeczności lokalnej. Podejmujemy różnorodne działania wzmacniające potencjał jednostki jako obywatela. Pracujemy z przedstawicielami administracji publicznej, by wspólnie kreować mechanizmy udziału obywateli w procesach decyzyjnych. Tworzymy programy aktywnej edukacji obywatelskiej na poziomie szkół i gmin. Bardzo ważne jest dla nas podejmowanie refleksji na temat charakteru i istoty współczesnego obywatelstwa. Pomaga nam ona wyznaczać kierunki projektowanych działań.

Na co dzień zajmujemy się tworzeniem i wdrażaniem projektów, doceniając jednocześnie wagę zabierania głosu w dyskusji publicznej, uczestniczenia w działaniach koalicyjnych oraz prowadzenia rzecznictwa na rzecz edukacji obywatelskiej w Polsce.

Na terenie Gminy Bychawa w 2013 roku realizowaliśmy projekt „Biblioteka jako przestrzeń dyskusji o sprawach lokalnych”, którego celem było rozwijanie funkcji bibliotek jako miejsc spotkań mieszkańców i rozmów o sprawach lokalnych.

Od 2009 roku stale realizujemy projekty z urzędami gmin wiejskich, które mają na celu podnoszenie kompetencji urzędników oraz wdrożenie procedur usprawniających i podnoszące jakość ich pracy. Dążymy do tego, aby administrację i obywateli łączyło wzajemne zaufanie i partnerskie relacje.

Wydanie I, Warszawa 2013

Autorzy: Miłosz Ukleja, Karolina Pucek

Opracowanie wydane w ramach projektu „Bychawa i Czarnów konsultuje”, współfinansowanego przez Unię Europejską w ramach Europejskiego Funduszu Społecznego- Program Operacyjny Kapitał Ludzki, Priorytet V, działanie 5.4, poddziałanie 5.4.2 Rozwój Dialogu Obywatelskiego.

Koordynatorka projektu „Bychawa i Czarnów konsultują”

Karolina Pucek, karolina.pucek@civispolonus.org.pl

Doradca ds. konsultacji społecznych

Miłosz Ukleja, miłosz.ukleja@civispolonus.org.pl



Rys.1 Fragment planu zagospodarowania przestrzennego

Fundacja Civis Polonus
Ul. Bagatela 10/36, 00-585 Warszawa
Tel. 0 509 725 536, 22 827 52 49
www.civispolonus.org.pl



KAPITAŁ LUDZKI
NARODOWA STRATEGIA SPÓJNOŚCI

**fundacja
civis
polonus**

UNIA EUROPEJSKA
EUROPEJSKI
FUNDUSZ SPOŁECZNY

